

目錄



新知速遞

新修訂之逾期罰款.....2

考試期間圖書館將延長
開放時間.....2

視聽資料部新開放時間.....2

密集期刊庫(地下).....3

筆記本電腦充電站.....3

焦點

新購電子資料.....3, 4

教職員資訊.....5

讀者須知.....6

網上知識資訊加油站

搜索圖書小貼士.....7

讀者教育活動巡禮.....8

活動預告.....8

包玉剛圖書館歡迎您!

我懷着非常興奮的心情告訴大家，為迎接新學年的來臨，圖書館在服務、資源及設施方面，都作了一系列的改進。讀者不但可以在圖書館內使用手提電腦，館內的公用電腦的閱讀速度亦已提昇，而期刊部會將較少人使用的期刊合訂本遷移至地下樓層的新活動組合書架。這項安排將可騰出書架容納更多圖書，並可提供更多座位予讀者。圖書館提供24小時線上查閱服務，包括28,900種電子期刊、525種摘要及全文數據庫、10,500本電子書及豐富的多媒體資源，讓讀者更方便快捷搜索所需資料，以應付研究及功課的需要。圖書館最近購置了2套嶄新音頻資料庫及9種摘要及全文數據庫，還有即將推出的學位論文數據庫等。詳情請瀏覽以下「**新購電子資料**」專欄。



我極力鼓勵讀者經常使用圖書館網頁，瀏覽各類資源、服務及最新資訊。透過圖書館主頁，讀者更可獲得最新的圖書館活動消息。

如您需要圖書館的協助，請與我們友善的圖書館主任面談或透過圖書館網頁的 **Ask a Librarian (Online Reference Enquiry)** 線上諮詢系統提出詢問。我們很歡迎您透過圖書館網頁的 **Online Suggestions Box** 線上意見箱對圖書館的服務給予寶貴的意見及建議。

祝各位今年在理工大學的學習順利和成功!

貝勵敦
圖書館長

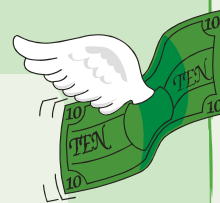
新修訂之逾期罰款 (2004年9月1日生效)

請注意! 在2004年9月1日起所借出之書籍, 逾期歸還, 將根據以下之新修訂逾期罰款處理。

一般借出 / 催還的流通及中國書庫之書籍:

HK\$2/日 (第1 - 6日)

HK\$3/日 (第7 - 42日)



逾期罰款最高金額為 HK\$120, 過期通知書將會以該書到期後第一天及第十天按讀者之電子郵件地址 (教職員: **GroupWise**; 學生: **Webmail**) 發出。

以上逾期罰款之修訂不包括指定參考書或特藏書庫的資料, 該書庫借出的資料及指定參考書如有逾期仍保持罰款每項每小時HK\$2。

考試期間圖書館再度延長開放時間!!! 好消息!

今學年圖書館將再度分別在2004年12月及2005年5月兩個考試時段延長開放時間:



考試期

圖書館開放時間

2004年12月6 - 24日 及
2005年 5月2 - 20日

星期一至五 08:30 - 23:00
星期六/日 08:30 - 23:00



請注意! 視聽資料部(三樓)

最新開放時間如下:

	學期一般開放時間		考試期之特別開放時間	
	圖書館 開放時間	視聽資料部 開放時間	圖書館 開放時間	視聽資料部 開放時間
星期一至五	08:30 - 23:00	08:30 - 23:00	08:30 - 23:00	08:30 - 23:00
星期六	08:30 - 19:30	12:00 - 19:30	08:30 - 23:00	12:00 - 19:30
星期日	13:00 - 19:00	13:00 - 19:00	08:30 - 23:00	13:00 - 19:00



• 密集期刊庫 (地下)

圖書館的期刊合訂本由2004年9月起分別放於五樓、四樓及地下。已停刊及圖書館已停止訂閱印刷本的英文期刊全部安放在地下的密集期刊庫，即圖書館目錄中所顯示的**Compact Store** 位置。目錄中註明位於 **Serials Coll** 的期刊合訂本，則放置在五樓全層和四樓四方形翼內。期刊部的服務櫃台仍設於五樓。

• 筆記本電腦充電站!!

若你發覺自備筆記本電腦的電源快用光了，不用擔心！請使用新裝置在各個閱覽室內的充電站。但請讀者注意，務必看管個人隨身物品，在圖書館內若有任何遺失或損壞，本館概不負責。



新購電子資料

• 拿索斯音樂資料庫 **Naxos Online Music Library**

www.lib.polyu.edu.hk/electdb/online-audio.htm

現在通過圖書館網頁也可收聽音樂！拿索斯音樂資料庫包含超過七萬五千段音樂錄音，包括古典音樂、當代及傳統爵士樂，懷舊音樂，民間音樂及中樂等。資料庫並提供有關作曲家及錄音方面的資料。

• 拿索斯說話錄音資料庫 **Naxos Online Spoken Words Library**

www.lib.polyu.edu.hk/electdb/online-audio.htm

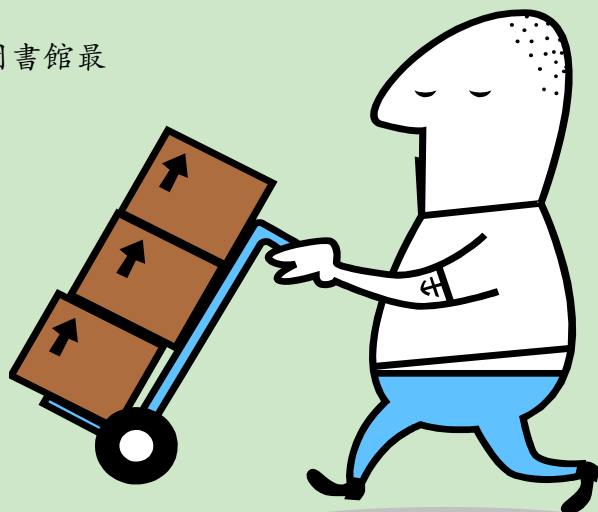
你也曾聽說過沙士比亞、奧斯丁及白朗特姊妹吧！現在你可在網上收聽他們的作品！拿索斯說話錄音資料庫收藏超過一千小時說話錄音，包括從中世紀到二十世紀的經典小說、戲劇、詩詞及非小說文學作品，並提供相關文字，配合錄音播放，在螢幕上展出。

• 網上自學課程 E-Learning Programmes

www.lib.polyu.edu.hk/electdb/e-learning.htm

除了提供超過一百套有關管理及電腦軟件應用的課程外，圖書館最近增購了五十套網上自學課程，內容包括：

- 溝通技巧 - 例如：商業寫作、增強字彙等。
- 經濟及商學管理 - 例如：宏觀經濟學、面試技巧等。
- 應用生物學 - 例如：分子細胞生物學、營養學等。
- 健康及安全 - 例如：電器安全、食物衛生等。



• China Data Online

www.lib.polyu.edu.hk/electdb/databases.htm

提供中國宏觀經濟年度及月報的統計數據、經濟發展月報、中國城市及鄉鎮統計數據、中國工業數據及各類統計年鑒。

• Directory of Open Access Journals

www.lib.polyu.edu.hk/electdb/databases.htm

提供優質的科學性及學術性全文期刊，其中超過1,142 份期刊具有索引，另302 份期刊之文章則備有全文檢索。

• Hospitality and Tourism Index

www.lib.polyu.edu.hk/electdb/databases.htm

包含3個著名的數據庫：**Cornell University's former Hospitality database, Articles in Hospitality and Tourism, and the Lodging, Restaurant & Tourism Index.** 內容追溯至60 年代初期，其中包括人口資料與統計數據、發展與投資、酒店管理與禮儀守則、消閒與商務旅遊、飲食管理與市場動向及工業技術等等。

• Jane's High-speed Marine Transportation

www.lib.polyu.edu.hk/electdb/databases.htm

詳細介紹製造高速船的規格及技術，包括組件部分及推進系統，並附有圖片。各項內容準確列明設計、建造及操作高速船的技術，並詳列製造商的資料，不但提供專門技術的情報，並附有市場趨勢的資訊。



• RFID Knowledgebase

www.lib.polyu.edu.hk/electdb/databases.htm

包括一系列的案例研究，並指出RFID 的技術不但在物流業獲得廣泛使用，在不久將來，它會迅速應用在其他行業，例如圖書館及檔案管理、客運業、運輸業及健康保障服務等。

• Westlaw International

www.lib.polyu.edu.hk/electdb/databases.htm

提供國際法律及有關資訊，是研究人員的有效資訊工具。

教職員資訊

• 薦購新書

我們致力鼓勵教職員揀選在教學或研究活動上所需資料，薦購成為館藏，或推薦指定參考書，教職員可進入圖書館網頁

(<http://www.lib.polyu.edu.hk/collser/eform/>),

在書籍、指定參考書、視聽資料或期刊的電子表格內，輸入有關的資料後在線上直接遞交。或如有任何問題，歡迎向我們的學院圖書館主任或有關部門直接查詢。



• 學院圖書館主任 (Faculty Librarians)

為加強與各個學院的溝通，由圖書館專業館員擔任的學院圖書館主任，會專責為所指定的學院提供多元化服務。包括館藏選購、聯機檢索、資料更新及提供實踐性的讀者教育工作坊和個人資訊顧問服務。歡迎蒞臨圖書館與學院圖書館主任聯絡。

Faculty	Faculty Librarian	Ext.	Email (@polyu.edu.hk)
Applied Science & Textiles	Mr Anthony Ho	6860	lbaho
Business	Ms Josephine Lee	6859	lbjolee
Communication	Ms Susanna Tsang	6858	lbtsang
Construction and Land Use	Ms Gwendolin Wong	6852	lbgwenwg
Engineering	Ms Cindy Lui	6893	lbsclui
Health and Social Sciences	Ms Ann Au	6861	lblcau
School			
Hotel and Tourism Management	Ms Josephine Lee	6859	lbjolee

讀者須知



• 版權

警告!! 盜版或侵權行為均屬嚴重的非法行為, 故此懇請讀者在複印或下載有版權的作品時, 務必遵守有關版權法例。

• 圖書館資訊及指引

(<http://www.lib.polyu.edu.hk/collser/libguides/>)

為協助讀者更有效地使用圖書館, 我們製作了各種有關圖書館資源、服務及設施上的指引和單張供讀者參考。除此之外我們會定期出版圖書館通訊, 讓讀者得知圖書館有關的資訊及最新動態。所有指引及通訊均可在圖書館網頁下載, 如有需要, 亦可到圖書館平台詢問處索取印刷本。

• 辦理借書手續 / 24小時還書箱

離開圖書館前請緊記辦理好借書手續, 本館所有資料已配上防盜裝置, 請勿將未辦理借閱手續的資料帶出圖書館, 否則圖書館將會採取紀律處分。

所有借出之資料應歸還至適當的服務櫃位或放入設於圖書館入口處旁的24小時還書箱(請注意: 視聽資料及經由館際互借方式借出的資料除外)。

• 請勿在館內使用手提電話

為確保在圖書館內保持寧靜的環境, 請遵守圖書館規章, 不得在館內使用手提電話, 違規者可被紀律處分。(地下24小時閱讀中心及小組研討室除外)。

• 24小時閱讀中心 / 小組研討室

圖書館地下提供了一間讓讀者在任何時間也可使用的24小時閱讀中心, 但當圖書館閉館後, 此中心須經由E棟大樓門口進出。

另外, 為配合同學之間討論交流的需要, 本館在24小時閱讀中心裏設有6個小組研討室, 讓同學以先到先得的方式借用, 請前往流通服務櫃台辦理使用手續。

• 無線區域網絡 / 通用匯流排(USB)連接埠

在圖書館內, 可使用內置無線區域網絡卡的手提電腦(在視聽資料服務處可借用無線區域網絡卡)進入校園網絡及互聯網。圖書館的電腦均已裝置USB連接埠, 供讀者儲存資料使用。



搜索圖書小貼士

認識美國國會圖書館分類法，掌握成功學習的鑰匙。



我們的館藏圖書
是怎樣排列的？

是參照美國國會
圖書館索書號依
次排列的。



美國國會圖書館分類法將館藏圖書，按其所屬的知識領域，劃分為二十一大類，每類再以英文字母（不包括 I, O, W, X 和 Y）及阿拉伯數字細分，例如：



**奧林匹克
運動會**
(GV721.5)



鱷魚
(QL666.C925)



應用科學及紡織學院

QA - 數學；電腦科學
QC - 物理學；熱學；光學
QD - 化學
QH - 生物科學
TP - 化工科技；生物科技
TS - 紡織工業
TT - 成衣製造；服裝裁製



建設及地政學院

G - 地理信息系統
HD - 項目管理；房地產
及物業管理
KNQ - 建築法(中國)
KNR - 建築法(香港)
TA - 土木工程；測量學
TH - 房屋建築學

QA - 數學；電腦科學
T - 工業工程
TJ - 機械工程
TK - 電氣工程；電子工程
TS - 生產工程

工程學院



HN - 社會政策
LB - 學前教育
RA - 醫療保健
RE - 視光學
RT - 護理學
HV - 社會工作
RC - 放射學
RM - 康復醫學

醫療及社會科學院



工商管理學院

HC - 經濟史地
HD - 物流學；管理學
HF - 會計學；商學；市場學
HG - 金融財務



酒店及旅遊業管理學院

G - 旅遊業
TX - 酒店管理；烹飪

NK - 設計藝術
P - 翻譯與傳譯
PE - 英國語言及文學
PL - 中國語言及文學
QA - 多媒體系統
TR - 攝影；電影攝製
TS - 產品設計

設計及語文學院



如欲知道更多關於美國國會圖書館索書號和學科的資料，可瀏覽 [圖書館網頁](#)，或到詢問處向 [圖書館職員](#) 查詢。

讀者教育活動巡禮

你想更有效地掌握資料搜集的技巧嗎？或只想對圖書館有多一點的瞭解！圖書館已安排了適合你需要的教育活動，歡迎各位新舊同學，踴躍參加！

• 圖書館導引班 (9月1日至14日)

學習怎樣在圖書館內找尋你所需要的資料！
學習如何將家中的電腦設定遠程載入連接！
尋找圖書館所提供的各項服務及設施！

如同學尚未參加老師為你安排的圖書館導引班，請到本館平台詢問處報名或可致電 2766-6863 預約。

• 虛擬導引服務

歡迎各位新同學及老師登入圖書館網頁 <http://www.lib.polyu.edu.hk>，在 About the Library 選項之一的 Virtual Orientation，瞭解圖書館各項服務、設施及資源。



• 圖書館工作坊將於2004年10月份舉行

圖書館工作坊的宗旨是協助參加者掌握各種不同的資訊管理技巧，並即時提供實踐練習。歡迎您踴躍報名參加我們在10月份舉辦的工作坊，您可透過下列網址 <http://www.lib.polyu.edu.hk> 線上報名。

出席3個工作坊的參加者，可獲頒發證書。

LS003 Surfing the Internet for Useful Information

LS004 Accessing E-journal Collections of the PolyU Library

LS025 Finding Information for Language Studies

LS012 Key Library Resources for Health-Care Research

LS001 Learn How to Search the Library Catalogue Effectively: Some Advanced Techniques and Features

尚有更多不同主題的工作坊未能盡錄，詳情讀者可瀏覽圖書館網頁上之通告及報名參加。如有需要，同學亦可自訂主題，請在網上填寫有關申請表格。

活動預告

• 理大教育資訊日 (2004年10月9日)

一年一度的教育資訊日將於10月9日(星期六)舉行，屆時圖書館將在校園內設置攤位遊戲，並在館內安排導賞團，歡迎所有同學攜同家屬或朋友前來參觀，活動內容非常豐富，必定帶給你無限樂趣。

• 整合中國及流通書庫 (2004年12月)

為進一步加強方便搜尋及管理館藏，圖書館計劃於12月將中國書庫的館藏併合入流通書庫內，完成後整個流通書庫的資料將分佈至以下四層樓。

索書號 A-G	4/F
索書號 H-K	3/F
索書號 L-S	1/F
索書號 T-Z	G/F

請留意！因部份書籍的體積超越一般書架所能存放，故此類書籍在索書號前會以【QRT】表示，並會另行放於屬於該層館藏的最後位置。